

THEME 5 – EQUIPEMENTS ET SERVICES

19 Equipements et services

19.1 PREAMBULE

19.1.1 Objectifs

Les objectifs sont :

- Identifier les équipements présents sur le territoire de la commune et présenter leurs principales caractéristiques;
- Analyser les dynamiques, les enjeux et le développement à venir de ces équipements.

19.1.2 Cartographie

Carte n°3 « Occupation du sol » échelle 1:10.000

Carte n°11 « Déplacements et Activités économiques » échelle 1:10.000

Sur ces deux cartes sont repris les différents équipements existants sur le territoire de la commune.

19.1.3 Références et sources des données

Cadastre 2007, Carte d'occupation du sol de la Région wallonne (SPW-DGA).

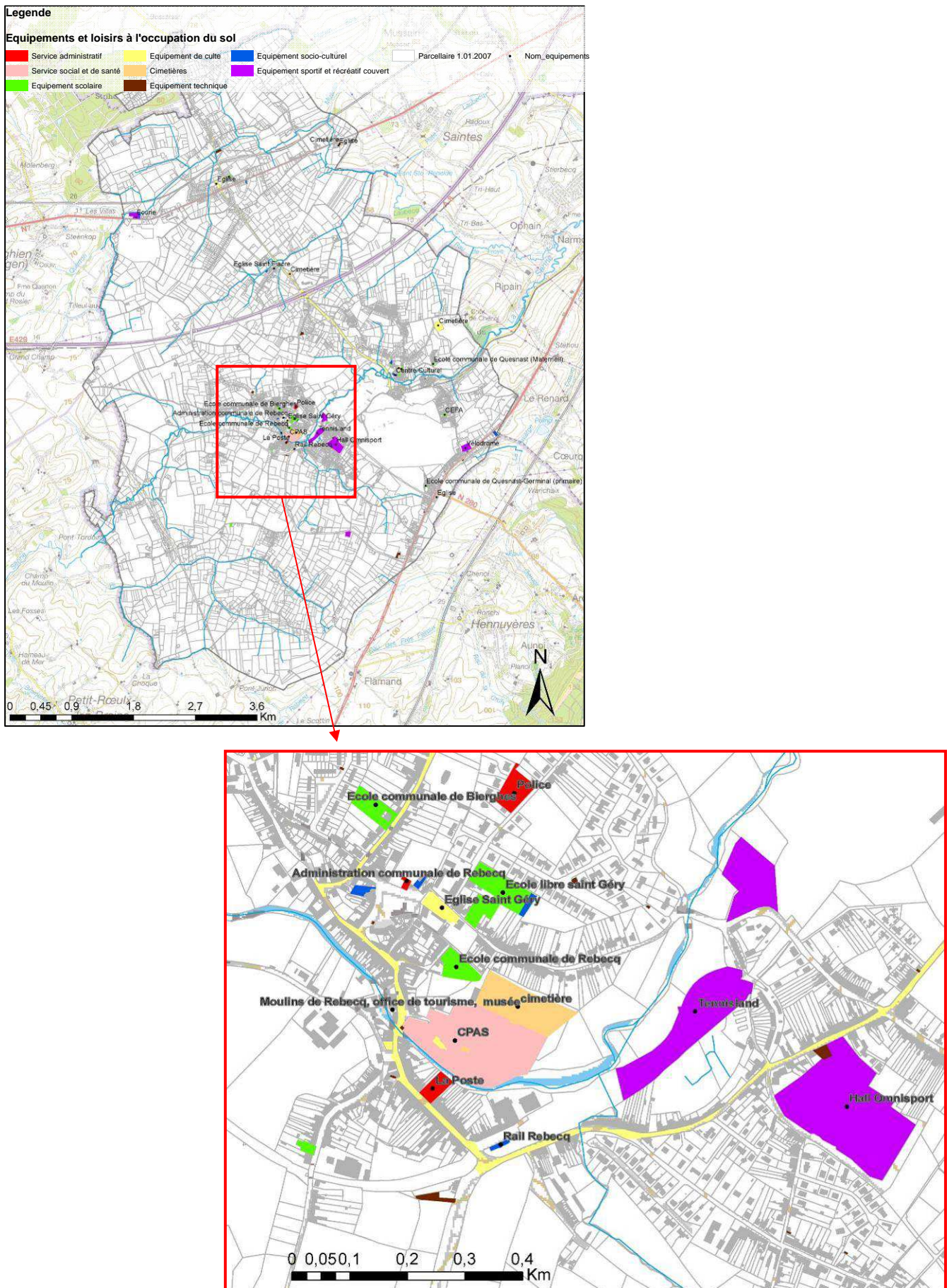
Commune de Rebecq

- Site internet de la ville : www.rebecq.be
- <http://www.rebecqculture.be/>

Autres

- www.monghidoro-rebecq.be
- www.brabantwallon.be
- www.opt.be
- www.tourisme-roman-pais.be
- www.festival-arenberg-rebecq.be

Figure 598 : Carte générale des équipements à Rebecq



19.2 EQUIPEMENTS AU PLAN DE SECTEUR ET A L'OCCUPATION DU SOL

Le plan de secteur définit des zones réservées aux services publics et équipements communautaires ainsi que des terrains à usage de loisirs et espaces verts urbains. Il détermine ainsi les possibilités et les contraintes au futur développement de la commune.

Dans ce plan, les zones d'équipement représentent 0,4 % du territoire communal de Rebecq, soit environ 16ha.

Contrairement au plan de secteur, l'occupation du sol reflète la situation existante. Actuellement, les terrains occupés par des services publics et des équipements communautaires représentent 0,5 % du territoire communal soit 20 ha. Les différences entre les deux plans peuvent s'expliquer par l'existence de zones d'équipements non affectées, lors de projets qui n'ont pas été réalisés, ou de zones laissées pour l'extension d'équipements existants par exemple. A l'occupation du sol, les zones de loisirs définies représentent une superficie de 7,8 ha. L'écart avec la superficie prévue au Plan de Secteur réside dans le fait qu'à l'occupation du sol la catégorie « zone de loisirs » est associée aux espaces verts urbains.

On remarque à Rebecq, qu'un certain nombre d'équipements existants n'est pas intégré dans une zone d'équipements au plan de secteur.

A l'inverse, les zones d'équipements et les zones de loisirs, qui entourent certains équipements importants de la commune, peuvent comprendre une partie non bâtie. A titre d'exemple, on peut citer la zone proche des moulins de Rebecq.

Les zones de services publics et d'équipements communautaires au plan de secteur sont au nombre de 3. Sont reprises ci-après les plus importantes, à savoir :

- La zone qui longe la Senne depuis le centre de Rebecq jusqu'aux terrains de sports;
- Un espace non bâti proche de la Drève des Partisans;
- Le cimetière de Quenast.

En ce qui concerne les zones de loisirs reprises au plan de secteur, on recense une seule zone :

- Un espace non bâti au bout du Sentier des Chevaux.

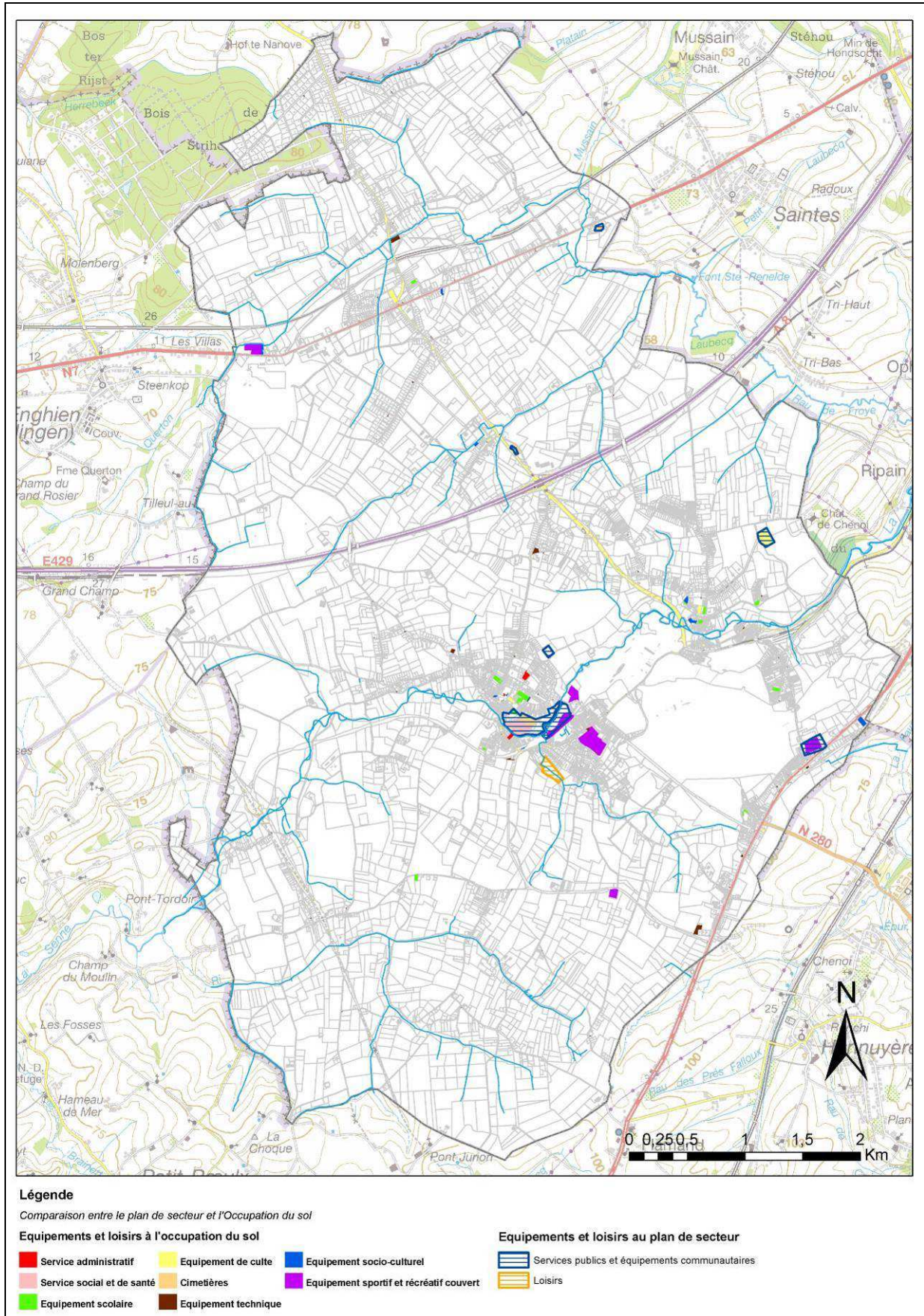


Figure 599 : Carte de la comparaison entre le plan de secteur et l'occupation du sol

19.3 ASSISTANCE ET ACCUEIL SOCIAL

19.3.1 Le Centre Public d'Aide Sociale (CPAS)

Le CPAS est l'acteur central des services sociaux à l'échelle de la commune. Son fonctionnement est régi par la loi organique du 8 juillet 1976 concernant les Centres Publics d'Aide Sociale, modifiée par la loi du 7 janvier 2002, article 2 concernant les Centres Publics d'Action Sociale. Le fondement de son action repose sur le principe que toute personne a droit à l'aide sociale. Il assure aux personnes et aux familles de Rebecq, sans distinction d'âge, de nationalité ou de ressources, l'aide due par la collectivité. Cette aide est de type palliative, curative ou préventive, elle peut être matérielle, sociale, médicale ou psychologique.

A Rebecq, le CPAS est l'un des principaux employeurs puisque 102 personnes y travaillent. Il est divisé en plusieurs services spécialisés, à savoir :

- Le service social;
- La petite enfance;
- Les seniors.

Comme nous l'avons vu précédemment, le CPAS gère différents services liés à la petite enfance (accueil) et aux seniors (aide pour les personnes âgées). Le service social est géré par 5 assistants sociaux et délivre des aides de différentes natures :

- Aide financière ponctuelle;
- Avance financière sur (chômage ou mutuelle);
- Aide alimentaire;
- Avance garantie locative;
- Aide chauffage;
- Guidance budgétaire;
- Revenus d'intégration (ancien minimex);
- Intégration professionnelle (art.60 ou 61) : remise dans le circuit du travail des personnes sans ressources et en dehors de la législation sociale;
- Participation à la société d'économie sociale « RAPPEL » avec les 4 CPAS de l'ouest du Brabant Wallon;
- Médiation de dettes pratiquée en collaboration avec un médiateur externe et agréé, Aide-ménagère proposée avec l'aide d'un service extérieur agréé;
- Actions de guidances énergétiques organisées avec les 4 CPAS de l'ouest du Brabant Wallon et dans lesquelles Rebecq est « Pilote »;
- Ecole des consommateurs (thématique organisée par et pour Rebecq);
- Aide aux Réfugiés dont le CPAS de Rebecq doit assumer la compétence qu'ils soient domiciliés ou non sur le territoire (code 207);
- Trois initiatives locales d'accueil (I.L.A.) proposant 12 places pour réfugiés.

Par ailleurs, le CPAS a mis en place un atelier de repassage. Par le biais des titres-services (7,5 euros), tous les habitants peuvent bénéficier de ce nouveau service moyennant une inscription gratuite au dispositif. Notons que cet atelier de repassage fonctionne très bien.

19.3.2 Le Plan de Cohésion Social

Le Plan de cohésion sociale des villes et communes de Wallonie (PCS) est un dispositif de promotion de la cohésion sociale et du bien-être pour tous au niveau local, dont les décrets d'application ont été adoptés en novembre 2010.

A Rebecq, le PCS a pour but la promotion des 6 axes suivants :

- le droit à un revenu digne ;
- le droit à la protection de la santé et à l'aide sociale et médicale ;

- le droit à un logement décent et à un environnement sain ;
- le droit au travail ;
- le droit à la formation ;
- le droit à l'épanouissement culturel et social.

Pour cela, il s'attache plus précisément au développement social des quartiers de la commune et à la lutte contre toutes les formes de précarités, de pauvreté et d'insécurité au sens large⁶⁵.

Le service travaille en collaboration avec la Maison des Jeunes, le Centre Culturel, m'AMO Plan J, ma Bibliothèque, le Service d'accueil extra-scolaire ainsi que le CEFA de Quenast, assurant ainsi une transversalité maximale entre ces différents acteurs afin de mener à bien leurs actions.

19.3.3 L'Emploi

La commune de Rebecq ne dispose pas de Maison pour l'Emploi, la plus proche se situant à Braine-le-Comte.

19.3.3.1 L'Agence Locale pour l'Emploi

La présence d'une Agence Locale pour l'Emploi dans chaque commune résulte d'une décision fédérale datant de 1994. Les A.L.E dépendent de l'O.N.E.M et ont une mission de service à la population. L'A.L.E apporte aux chômeurs de longue durée la possibilité de retrouver une activité non rencontrée dans les circuits habituels de travail et ainsi d'augmenter leurs revenus. Elle permet aussi de répondre à certains besoins qui ne sont pas assez rentables pour le secteur privé. Elle offre aux demandeurs d'emploi la possibilité d'effectuer des formations et donne un certain nombre d'informations sur les aides disponibles en matière d'emploi. Les locaux de l'A.L.E de Rebecq sont implantés rue des Sauniers, 8.

19.3.4 Les Associations sociales

Les associations à but social viennent généralement compléter les services offerts par les équipements présents sur la commune. Elles servent ainsi de relais entre les personnes en difficulté et les infrastructures d'aide sociale et permettent une action plus proche des besoins de certains habitants. Ces associations sont les suivantes :

| Nom | Localité |
|--------------------------------|----------|
| Ligue des Familles | Rebecq |
| Femmes prévoyantes socialistes | Rebecq |
| GAL Rebecq | Rebecq |

Figure 600 : Tableau des associations sociales

⁶⁵ http://www.rebecq.be/view_pages-78-plan-de-cohesion-sociale.html

19.4 PETITE ENFANCE, ENFANCE ET JEUNESSE

19.4.1 Petite enfance et enfance

19.4.1.1 Accueil des 0 à 6 ans

L'offre en milieux d'accueil s'articule autour de deux structures principales, deux Maisons Communales d'Accueil de L'Enfance (MCAE), agréées par l'ONE. A Rebecq, l'accueil de la petite enfance est une compétence relevant du CPAS (Centre Public d'Action Sociale).

Le tableau suivant reprend toutes les structures recensées sur le territoire communal, ainsi que leurs différentes caractéristiques :

| Nom | Type de structure | Subvention | Public accueilli | Nb de places disponibles |
|--------------------|-------------------|---------------------------|------------------|--------------------------|
| Les Pitchounets | MCAE | Pour 12 places sur les 24 | 0 à 3 ans | 24 |
| Les Spirous et cie | MCAE | oui | 0 à 3 ans | 12 |

Figure 3 : Tableau des structures d'accueil pour les 0 - 3 ans
(Source : www.rebecq.be, 2011)

Cette offre (36 places) est complétée par plusieurs gardiennes conventionnées, un réseau de gardiennes indépendantes, ainsi que par une crèche privée, Sœurs Lucrèce et Louisa (rue Parmentier, 11) dont la capacité d'accueil est de 30 places.

La Commission européenne (Barcelone – mars 2002) recommande un taux d'accueil de la petite enfance (de 0 à 3 ans) de 33 % avec financement par les pouvoirs publics. En communauté française, ce taux est de 21,6 %, or à Rebecq il est de moins de 15 %, pour accueillir les bébés de 3 à 30 mois (âge d'entrée en maternelle).

Suite aux ateliers de travail, le déficit évalué dans la commune en matière d'accueil de la petite enfance est de 50 places. Par ailleurs, un projet de crèche est en cours de réflexion dans la commune Braine-le-Château.

19.4.1.2 ONE

L'Office de la Naissance et de l'Enfance est l'organisme de référence de la Communauté française pour toutes les questions relatives à l'enfance, aux politiques de l'enfance, à la protection de la mère, au soutien à la parentalité et à l'accueil de l'enfant. A ce titre, des consultations ONE sont organisées dans la commune de Rebecq. Il s'agit de consultations préventives gratuites pour les enfants de 0 à 6 ans. Les consultations se tiennent Rue des Sauniers, 11 aux horaires suivants :

- Tous les mardis de 13h30 à 16h30;
- Le deuxième mardi du mois de 15h à 18h.

19.4.2 Jeunesse

19.4.2.1 Enseignement

Enseignement maternel et primaire

Les écoles maternelles et primaires communales constituent un réseau d'équipements de proximité sur l'ensemble du territoire qui permet de maintenir une activité dans les villages de l'entité et limite les difficultés de déplacement. Elles permettent de répondre aux besoins des habitants en termes d'équipements scolaires. Très souvent ces deux enseignements sont réunis au sein des mêmes locaux, mais il arrive également que l'enseignement maternel soit dissocié. Ces écoles communales sont complétées par un réseau d'établissements libres.

En 2011, voici comment se répartissaient les effectifs dans les écoles communales :

| Commune | Adresse | Caractéristiques | Nombre d'élèves | Nom |
|------------------|----------------------------|--|-----------------|------------------------|
| Rebecq | Rue du Montgras, 36 | ▪ Enseignement communal | 120 | Ecole communale |
| Rebecq | Ruelle Al Tache, 10 | ▪ Enseignement maternel et primaire ▪ Enseignement communal | 79 | Ecole communale |
| Bierghes | Rue Caporal Tresignies, 13 | ▪ Enseignement maternel et primaire ▪ Enseignement communal | 136 | Ecole communale |
| Quenast | Rue de Saintes, 1 | ▪ Enseignement primaire ▪ Enseignement communal | 60 | Les petits pas |
| Quenast | Rue Maurice l'ange, 11Z | ▪ Enseignement maternel ▪ Enseignement communal | 41 | Les tourterelles |
| Quenast (Rebecq) | Cités germinal 18a | ▪ Enseignement maternel et primaire ▪ Enseignement communal | 82 | La petite école bleue |
| Rebecq | Rue Parmentier, 5 | ▪ Enseignement primaire et maternel ▪ Ecole libre | 252 | Ecole libre Saint-Géry |

Figure 601 : Tableau récapitulatif des implantations scolaires de l'entité rebecquoise
(Source : commune de Rebecq –Bureau Aménagement du territoire, 2011)

La commune de Rebecq regroupe 5 écoles réparties sur 7 lieux distincts. Les ateliers nous ont révélé que deux d'entre elles, l'école communale de Rebecq et de Quenast sont séparées géographiquement entre la maternelle et la primaire (de 100m à Rebecq et 500 m à Quenast), ce qui implique plusieurs problématiques :

- Les enfants qui vont en maternelle ne vont pas toujours dans la même école primaire puisque beaucoup de parents les envisagent comme deux écoles différentes;
- Le ramassage des enfants, quand les parents ont un enfant sur chaque site, s'avère plus compliqué même si un parking a été créé aux abords de la ruelle Altache afin de disperser les flux;

- Il existe des problèmes de sécurité aux abords de certaines écoles notamment à proximité de l'école de Rebecq. Les cheminements piétons de la Grand' Place vont être réaménagés afin de renforcer la sécurité du site. Le projet fait suite au Plan Communal de Mobilité établi dans la commune en 2010. Il apparaît que les enfants se rendant à l'école en vélo utilisent les trottoirs plutôt que la rue, cela pour des raisons de sécurité.

De manière générale, les effectifs d'enfants varient d'une année sur l'autre et s'équilibrent entre le primaire et la maternelle, ainsi l'offre en milieu scolaire reste suffisante.

La commune ne dispose pas d'établissement dispensant un enseignement secondaire. Toutefois, un CEFA (Centre d'Education et de Formation en Alternance) accueille des jeunes en décrochage scolaire afin de les réintégrer dans un processus de formation. Si au départ l'installation de cet établissement semblait gêner les riverains, il apparaît aujourd'hui relativement bien intégré. L'établissement souffre d'une mauvaise desserte en transport en commun. Situé dans l'ancienne école communale de Quenast (rue des écoles), il est excentré et peu visible de l'extérieur. Les jeunes intégrant le CEFA travaillent en collaboration avec la commune (travaux de maçonnerie par exemple).

On note l'existence de deux associations de parents d'élèves :

- L'amicale des écoles de Quenast ;
- L'amicale des écoles Officielles.
- Association des parents (Bierghes) reconnu FAPEO (Fédération des associations des parents de l'enseignement officiel)

19.4.2.2 Accueil extrascolaire

Le service extrascolaire au sein des écoles

L'accueil extra scolaire est un service proposé aux familles en lien à l'école et qui a pour but notamment l'aide aux devoirs, ou la garderie des enfants dont les parents travaillent tard. Si le lieu d'accueil est bien l'école, l'équipe n'est pour sa part pas enseignante mais bien souvent composée d'animateurs socioculturels. La plupart des écoles (communale et libre) organise ce type d'accueil. Certaines d'entre elles accueillent, lorsque leurs locaux le permettent, des activités extrascolaires les mercredis après-midi, soirs et week-end (cours du soir de langue par exemple, activités sportives, culturelles et festives).

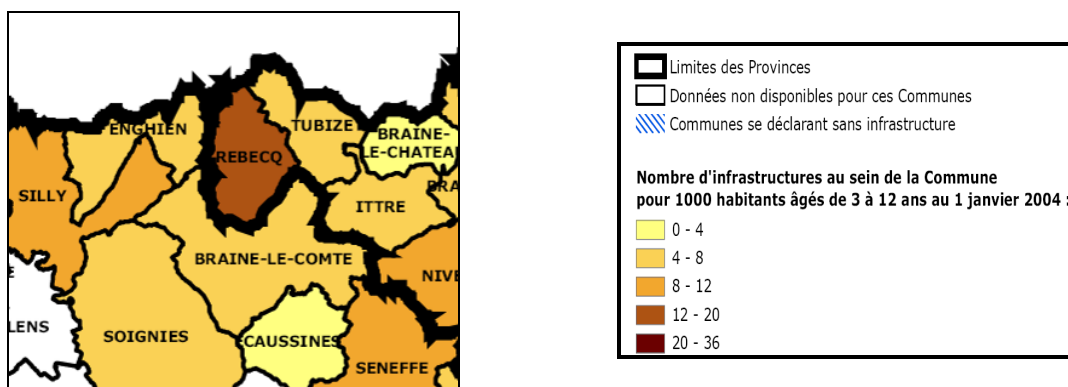


Figure 602 : Carte des infrastructures d'accueil extrascolaires à proximité de Rebecq en 2005

(Source : Direction interdépartementale de la Cohésion sociale :

http://cohesion sociale.wallonie.be/spip/IMG/pdf/ Carte_AES_Taux_de_couverture_par_commune_en_RW.pdf)

Selon la carte ci-dessus, la commune de Rebecq est dotée d'une offre conséquente en ce qui concerne l'accueil extra scolaire. On dénombre un large choix de structures proposant des activités

culturelles, sportives, etc. Le CPAS acteur important à ce niveau, propose l'accueil extra-scolaire des enfants âgés de 2ans1/2 à 12 ans, venus des écoles communales du centre de Rebecq.

Les Maisons de Jeunes

Prenant la forme d'une asbl, la Maison des Jeunes de Rebecq nommée « Point de rencontre » est un établissement reconnu et subventionné par la Communauté française. Travaillant en lien étroit avec le centre culturel et le service communal « plan de cohésion sociale », elle œuvre pour le développement culturel dans un esprit d'ouverture et de citoyenneté.

Cette structure ouverte à tout jeune âgé de 12 à 26 ans vise à développer divers projets initiés par les jeunes eux-mêmes. La maison est située avenue Béhault, 3 et propose diverses activités : ateliers de musique, mini foot, improvisation, projet « été solidaire », école des devoirs etc.



Figure 603 : Photographie, la maison des jeunes

Plaines de vacances et autres activités

La commune coordonne l'accueil extra-scolaire, il est en mesure de guider toute personne souhaitant des renseignements à ce sujet, la population comme d'autres acteurs concernés. Parallèlement, elle organise les plaines de vacances qui proposent diverses activités (ateliers culinaires et manuelles, sortie à la piscine, etc.), celles-ci ont lieu durant les vacances scolaires :

- Aux vacances de la Toussaint, du Carnaval et lors d'une semaine à Noël (24 places);
- Pour les vacances de Pâques, (36 places) ;
- Pour les vacances d'été, (48 places).

En outre, un autre opérateur public, le CPAS organise également des plaines de vacances et de l'accueil extra-scolaire en collaboration avec la commune.

Répertoire des associations

Si le « Point de rencontre » (maison des jeunes) forme une importante association qui accueille les jeunes de la commune en dehors du temps scolaire, d'autres existent proposant des activités variées⁶⁶ En effet, le centre culturel regroupe plusieurs de ces associations. Il en va de même pour les associations sportives qui organisent des rencontres les soirs de semaines et les week-ends. Par ailleurs, le scoutisme est organisé à Rebecq avec la troupe Saint-Géry.

⁶⁶ cf. répertoire des associations, notamment culturelles et sportives

19.5 TROISIEME AGE

Compte tenu du vieillissement de la population, il est nécessaire d'observer les équipements et services disponibles pour les personnes âgées sur la commune de Rebecq.

19.5.1 Maisons de repos

Il convient tout d'abord de définir les différents types de structures que l'on peut rencontrer sur le territoire car à chacun d'entre eux correspond un public.

La Maison de Repos (MR) : il s'agit d'un établissement qui peut être public ou privé. Il doit être agréé par la région (Wallonne, Bruxelloise, Flamande). Cette institution s'adresse à des personnes de plus de 60 ans qui y résident de façon habituelle. Dans ces maisons de repos, le logement mais aussi les services collectifs, les aides à la vie journalière et si nécessaire des soins sont organisés.

La Maison de Repos et de Soins (MRS) est un établissement destiné aux personnes âgées dont l'autonomie est réduite, nécessitant des soins et atteintes d'une maladie de longue durée étant entendu qu'une surveillance journalière et un traitement médical spécialisé ne s'imposent pas. Toutefois, les personnes accueillies doivent être fortement tributaires de l'aide de tiers pour pouvoir accomplir les actes essentiels de la vie quotidienne. Comparée aux maisons de repos, les maisons de repos et de soins ont un caractère hospitalier nettement plus accentué, elles disposent de ressources en matériel et personnel médical plus importantes en vue d'assurer un traitement approprié aux pathologies lourdes.

La Résidence Service : il s'agit d'un ou plusieurs bâtiments quelles qu'en soit la dénomination, constituant un ensemble fonctionnel et comprenant des logements particuliers destinés aux personnes âgées de 60 ans au moins leur permettant de mener une vie indépendante et disposant obligatoirement de services auxquels elles peuvent faire librement appel. Des locaux, équipements et services collectifs de la résidence services peuvent également être accessibles à d'autres personnes âgées de soixante ans au moins.

Maison de repos - Centre de jour : On entend par là aussi les revalidations (ex post-opératoire).

Maison de repos - court séjour : C'est un établissement destiné à accueillir des personnes répondant aux mêmes critères qu'en maison de repos et de soins, mais pour lequel l'accueil est limité à la journée.

Il existe, à Rebecq, une structure d'accueil des seniors, « la résidence d'Arenberg ». Il s'agit d'une Maison de Repos et de Soins située rue du Docteur Colson, 1. Elle dispose de 81 lits avec un taux moyen d'occupation de plus de 98%.

Saturée, elle fait l'objet d'un projet d'extension prévu pour 2015, qui devrait la faire passer de 81 lits à 108 avec uniquement des chambres individuelles. Cette maison de repos est, en effet, largement convoitée par les rebecquois et rebecquoises mais aussi par les habitants des communes voisines, engendrant une longue liste d'attente. Ce type d'équipement répond à une demande intercommunale, il faut donc aussi voir que les communes voisines disposent de plusieurs maisons de retraite complétant l'offre rebecquoise.

Suite aux ateliers, il a été estimé que Rebecq manquait d'une quarantaine de places en maison de repos, ce qui correspond au projet d'extension actuel.

19.5.2 Les actions communales

Le CPAS de Rebecq propose différents services destinés à faciliter la vie des personnes âgées sur la commune.

Il livre des repas chauds, et propose un service « SOS dépannage » pour les VIPO (veuves, veufs, invalides et orphelins), ce qui leur permet alors de bénéficier de divers travaux à domicile.

19.5.3 Répertoire des associations

Un certain nombre d'associations du 3^{ème} âge permettent de dynamiser la vie des personnes âgées en proposant des activités ou en leur apportant l'aide et l'écoute nécessaires à leur bien-être. Elles sont reprises dans le tableau suivant :

| Nom | Localité |
|---|----------|
| Pensionnés Socialistes | Rebecq |
| F.N.C Rebecq | Rebecq |
| F.N.C Bierghes | Bierghes |
| Fédération Nationale des combattants section Rebecq | Rebecq |
| Rebecq Historical Association 40-45 | Rebecq |
| Foyer du 3 ^{ème} Age | Rebecq |
| Conseil consultatif des aînés | Rebecq |
| Union des groupements patriotiques | Rebecq |
| Les jeunes aînés | Rebecq |
| Sénior RM | Rebecq |

Figure 604 : Tableau des associations du troisième âge

19.6 SOINS DE SANTE

19.6.1 Les infrastructures médicales

La commune de Rebecq ne dispose d'aucun centre hospitalier, ni de centre de soins sur son territoire. Toutefois, l'entité bénéficie de sa proximité avec Bruxelles et avec la commune de Soignies qui disposent de plusieurs centres hospitaliers.

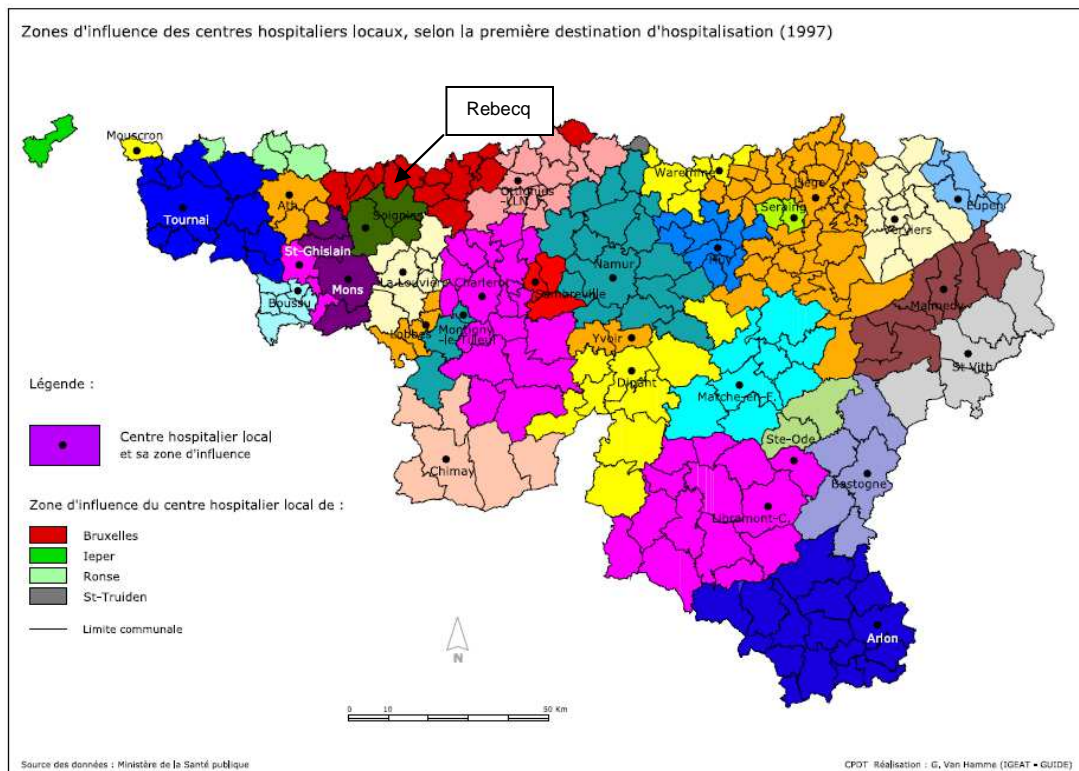


Figure 605 : Carte des zones d'influence des centres hospitaliers locaux, selon la première destination d'hospitalisation (1997)
(Source : CFDT Réalisation : G Van Hamme (IGEAT-Guide) Données : Ministère de la santé publique)

19.6.2 La pratique libérale

L'offre de soins de santé de la commune est par ailleurs complétée par un certain nombre de praticiens indépendants permettant un maillage assez serré du territoire et un accès relativement rapide aux soins de proximité et de première nécessité. La plupart de ces professions sont regroupées sur le même axe, rue du docteur Colson. Ainsi on peut trouver dans la commune : des pharmacies, des médecins généralistes et spécialistes, des infirmières libérales, des kinésithérapeutes, des dentistes, etc.

19.7 ACTIVITES ET EQUIPEMENTS CULTURELS

19.7.1 Les infrastructures

19.7.1.1 Le centre culturel

Le centre culturel de Rebecq est une structure importante de la vie communale. Regroupant des activités et des associations très diversifiées, il cherche à proposer une offre culturelle variée. Ainsi, on y trouve du cinéma, du théâtre, de la musique, etc. Créé en 1971 sous le statut d'asbl, le centre culturel de Rebecq est reconnu par la Communauté française comme « Centre Culturel agréé » et détient le soutien de diverses institutions : la commune, la province du Brabant wallon et de la Région wallonne. Le centre culturel se situe Chemin du Croly 11, dans le village de Quenast.

Dans un souci d'ouverture à tous les publics le centre culturel pratique des tarifs accessibles avec des réductions pour les allocataires sociaux. Toujours dans ce même souci, il organise des représentations dans divers lieux, afin de toucher le plus grand nombre de public.

Les activités du centre culturel se regroupent au niveau de deux lieux principaux : la salle communale de Quenast qui permet les représentations davantage scéniques et le moulin d'Arenberg, accueillant entre autre des expositions.



Figure 606 : Photographie, moulins d'Arenberg
(Source : <http://rebecqculture.be>)



Figure 607 : Photographie, moulins d'Arenberg
(Source Agora, 2011)



Figure 608 : Photographie, salle communale de Rebecq
(Source : <http://rebecqculture.be>)

19.7.1.2 Le musée du Porphyre

Le premier étage du Grand Moulin d'Arenberg accueille le musée du Porphyre, pierre servant à la réalisation des pavés et extraite de la carrière de Quenast.

Le musée est ouvert en semaine et le week-end en juillet/août.

19.7.1.3 Maison de la Bière et Meunerie

Le Petit Moulin d'Arenberg abrite la maison de la bière qui explique aux visiteurs le processus de fabrication jusqu'à la mise en bouteille. Travaillant en partenariat avec la brasserie Lefebvre, la maison de la bière est ouverte tous les dimanches du 1^{er} Mai au 30 Septembre de 15h à 17h30. La visite est couplée avec celle de la meunerie.

19.7.1.4 Bibliothèques

La commune de Rebecq dispose d'une bibliothèque communale située Ruelle du Tonnelier, 4. Ouverte principalement en fin d'après midi, elle accueille aussi les lecteurs le mercredi tout l'après-midi et le samedi matin. Les ateliers nous ont révélé que la bibliothèque devenait exigüe. Pour cette raison, un projet dans l'ancienne chapelle de l'hospice (qui deviendra lui-même le centre administratif) pourrait y voir le jour. Ainsi, la bibliothèque pourrait accueillir un espace multimédia dont l'utilité se fait de plus en plus ressentir notamment auprès des personnes à faible revenu.

19.7.1.5 Salles communales

La commune de Rebecq dispose de 4 salles.

| Nom | Localité |
|----------------------------|----------|
| Salle Communale de Wisbecq | Wisbecq |
| Salle le Petit Moulin | Rebecq |
| Salle Communale de Quenast | Quenast |
| Salle du Vélodrome | Quenast |
| Ancienne Gare | Rebecq |

Figure 609 : Tableau des salles pouvant être louées dans la commune

Trois d'entre elles (Salle communale de Wisbecq, de Quenast et Petit Moulin) sont disponibles à la location selon des tarifs privilégiant les associations et privés rebecquois. L'ancienne gare est mise à disposition des associations rebecquoises pour leurs activités non lucratives. La salle communale de Quenast a été rénovée en 2009 et offre un lieu d'accueil confortable et agréable pour ses habitants.

19.7.2 Les événements et festivités culturelles

19.7.2.1 Le Carnaval de Rebecq

Le carnaval représente un jour important de la vie communale rebecquoise. Tous les ans, le deuxième dimanche avant Pâques, une trentaine de chars arpentent les rues de Rebecq accompagnés de son géant Momus. Le cortège démarre de Quenast à 15h pour terminer son défilé à 20h sur la Grand' Place de Rebecq.

19.7.2.2 La braderie

Le dernier week-end de juin est l'occasion de sortir faire de bonnes affaires ou alors vendre de vieilles affaires à Rebecq. Les rues du Pont, de Colson et la Grand' Place sont alors fermées à la circulation.

19.7.2.3 Les fêtes de Wallonie

Le mois de septembre est ponctué de fêtes, organisées consécutivement par chaque village de l'entité.

Celles-ci peuvent durer un week-end ou une journée, avec comme principale festivité la fête de Rebecq, le troisième week-end du mois.

19.7.2.4 Autres manifestations

A Rebecq, l'année est ponctuée par une série de manifestations festives, en voici quelques exemples :

- Festival Haute Senne : Depuis une vingtaine d'année le festival s'est imposé comme un temps fort dans l'année des rebecquois. Accueillant des artistes de qualité dans le cadre des moulins de Rebecq, cet événement attire habitants mais aussi de nombreuses personnes extérieures;
- De fer et de feu : Camp médiéval qui recompose des batailles, des jeux de l'époque moyenâgeuse. Un week-end de festivités qui se déroule au mois d'août;
- Marché de Noël : En décembre, les moulins d'Arenberg, accueillent le marché de Noël;
- Les kermesses : Il s'en déroule huit dans l'année.

19.7.3 Répertoire des associations culturelles

Un grand nombre d'associations, réparties sur l'ensemble des anciennes communes, structure la vie culturelle de Rebecq. La plupart des associations a pour but de fédérer les habitants et d'organiser des animations dans les villages, avec comme support les salles des fêtes qui permettent d'organiser des réunions. D'autres associations proposent des activités culturelles diversifiées et originales. Les associations folkloriques et mouvements patriotiques sont aussi très présents et montrent l'attachement des habitants à leur culture.

19.7.3.1 Musique et chant

- Cercle artistique musical de Rebecq;
- Coro Baita- Groupe vocal Italien;
- Harmonie communale;
- Festival Haute Senne.

19.7.3.2 Théâtre

- Rideau Bierghois
- Le cayoteu

19.7.3.3 Arts, culture et artisanat

- Marelle et Lune;
- Médiart promotion asbl;
- Club photo Rebecq;
- Maison des jeunes « point de rencontre »;
- Cercle philatélique Rebecquois;
- La Nautilus;
- Présence et actions culturelles;
- Femmes amitié culture;
- Cercle Apiculteurs;
- Page de mémoire.

19.7.3.4 Protection de la nature, environnement et aménagement du territoire

- Etopia;
- Cercle horticole;
- Asbl 4 Balzanes;
- Les amis de l'Hospice.

19.7.3.5 Mise en valeur du patrimoine / histoire

- Fer de Lance;
- Rail Rebecq Rognon;
- Rewisbique.

19.7.3.6 Folklore, animation des villages et quartiers, et sociétés carnavalesques

- Comité d'Animation de Quenast;
- Comité du Carnaval de Printemps;
- Comité des Fêtes PS de Bierghes;
- Coq Hardi;
- Festi Rebecq;
- Comité des Fêtes de Wisbecq;
- Bierghes en fête;
- EG Evènement;
- Jeune Comité Wisbecquois;
- Momus;
- Amicale de pompiers de Tubize;
- Comité de Quartier des Agaces;
- Rognon vit;
- Giles et Paysannes de Rebecq
« les claps Chabots ».

Ces associations sont à l'origine de festivités appréciées des habitants. La vie de la commune est également émaillée par un nombre important de fêtes de village organisées par les différents comités des fêtes.

19.7.3.7 Associations patriotiques

Certaines associations participent aux manifestations patriotiques de la commune :

- Union des groupements patriotiques;
- Fédération Nationale des Combattants section Bierghes;
- Fédération Nationale des Combattants section Rebecq;
- Fédération Nationale des Anciens Prisonniers de Guerre;
- Rebecq Historical Association 40-45.

19.7.3.8 Autres

- Vie féminine Quenast;
- Main dans la Main;
- Amicale des écoles communales de Quenast;
- Amicale des écoles officielles;
- Association des parents (reconnue FAPEO
- Les amitiés du Mercredi;
- Scout et Guides;
- ONE;
- Ordifolies;
- Rail Rebecq Rognon.

19.7.3.9 Jumelages

La ville est jumelée depuis 2002 avec la commune de Monghidoro, village italien d'Emilie Romagne. Ce jumelage s'explique par l'histoire liée de ces régions, puisque après la guerre 40-45, de nombreux italiens venus travailler dans les carrières de porphyres de Quenast, se sont alors installés dans ce territoire et y ont fondé une famille.

19.8 ACTIVITES SPORTIVES

19.8.1 Infrastructures communales

19.8.1.1 Le Hall sportif

La commune dispose d'un hall omnisports situé rue Trieu du bois, 11 à Rebecq, en face des terrains de tennis.



Figure 610 : Photographie, Hall Sportif

19.8.1.2 Tennisland

La commune dispose de terrains de tennis en plein air et couverts. En effet, Rebecq est reconnu pour son club de tennis. Les terrains sont de bonne qualité, permettant à la commune d'accueillir des événements importants dans ce domaine, à l'image du Rebecq Lady Trophy qui accueille une centaine de joueuses provenant de plus de 20 pays.

On trouve au Tennisland :

- 8 terrains outdoor (6 adultes et 2 minis);
- 4 terrains indoor;
- 2 squashes.



Figure 611 : Photographie, terrains de Tennis outdoor



Figure 612 : Photographie, Tennisland

19.8.1.3 Le Vélodrome

Ouvert en 2002, le vélodrome de Rebecq est le seul dans la province du Brabant wallon. Ouvert et accessible à tous les publics, il existe cependant des horaires destinés aux professionnels. Cet équipement se situe au sud-ouest de la commune de Quenast.

19.8.1.4 Les terrains sportifs

Sur la commune, on note l'existence de divers terrains sportifs concentrés autour du hall omnisport, qui permettent la pratique de diverses activités sportives comme le football.

On observe une offre de petits équipements sportifs de quartiers, comme des terrains de basket (centre de Bierghes), jeux pour enfants (centre de Rebecq), qui permettent à la population d'accéder rapidement et gratuitement à une activité sportive et de loisir.

La commune va créer 3 espaces multisports afin de compléter l'offre en espace de loisirs accessibles à tous. Cette offre est déjà bien répartie sur le territoire mais quelques manques sont à noter, ainsi à Quenast la plaine de jeux est vieillissante.



Figure 613 : Photographie, terrains de jeux au centre de Bierghes

19.8.1.5 Le projet de piscine à Rebecq

La piscine de Rebecq devrait bientôt voir le jour. Projet intercommunal, les communes de Braine-le-Château, Ittre, Tubize et Rebecq espèrent son ouverture fin 2012. La piscine va se situer à proximité du vélodrome au sud du village de Quenast. Cette localisation a été choisie afin de redynamiser le secteur et permettre un accès rapide grâce à la route nationale n°6, Chaussée de Mons, reliant Tubize à Braine-le-Comte.

19.8.2 Clubs sportifs

L'offre des clubs sportifs est relativement diversifiée et complète. Elle peut répondre à une large demande.

Football / mini foot :

- R.U.S Rebecquoise;
- Ajax Rebecq;
- P&V Spartak;
- Omnisports Bierghes;
- Foot lin'pot;
- Selecao;
- Old Team;
- SJ Rebecq;
- Dynamo;
- Foot Vétérans Rebecq.

Tennis/Badminton

- Tennisland Rebecq;
- Le second souffle.

Arts martiaux :

- Ju jutsu et Ko bu jutsu;
- Judo club Rebecq;
- Karaté club.

Gymnastique

- Gym sportive;
- Gym adulte et gym loisirs enfants;
- Gym aînés.

D'autres sports sont également représentés par des associations dynamiques :

- Caramboul-club de pétanque;
- Royal basket club Rebecq;
- Cours de flamenco;
- La Godasse;
- ASBL Sport et éducation;
- Aquadam UCP.

19.9 AUTRES

19.9.1 La Poste

La poste se situe rue du pont, 34



*Figure 614 : Photographie, poste de Rebecq
(Source : Agora, 2011)*

19.9.2 La Police

La commune de Rebecq est regroupée en une « Zone de Police Ouest Brabant Wallon ». Les bureaux de la police sont situés rue Parmentier, 16.

19.10 LE TOURISME

19.10.1 L'Office du Tourisme de Rebecq

L'Office du Tourisme est un service de la commune dont l'objectif est de développer une politique touristique en phase avec les habitants, notamment par la promotion d'un tourisme durable. C'est donc l'un des acteurs majeurs en la matière. Plus concrètement, le rôle de l'Office du Tourisme est d'accueillir les personnes, de les renseigner sur les sites à visiter, sur les manifestations ou les curiosités à découvrir.

Ainsi, on y trouve toute la documentation nécessaire : guides et dépliants. Les locaux de l'office de tourisme de Rebecq se situent dans le Grand Moulin d'Arenberg, qui représente un élément d'attractivité touristique non négligeable.

19.10.2 Ressources touristiques existantes

Rebecq dispose de ressources touristiques diversifiées permettant de satisfaire un grand nombre de visiteurs.

En mêlant patrimoine, histoire, nature, Rebecq et les villages de l'entité forment un lieu intéressant pour la détente et les loisirs.

19.10.2.1 Les moulins d'Arenberg

Les moulins représentent le cœur touristique de Rebecq. Ils sont au nombre de deux, le Grand et le Petit moulin. Le Grand moulin a été construit il y a plus de 600 ans et dispose encore de toute la machinerie d'époque. Si dans un premier temps ce moulin servait à moudre l'orge et le seigle, il a été exploité par la suite comme entrepôt à grain, de broyeur pour les aliments destinés au bétail. Actuellement, le Grand moulin accueille le musée de porphyre, l'Office du Tourisme, ainsi que des salles d'exposition.

Le Petit moulin construit en 1756 pour moudre le froment, abrite aujourd'hui la maison de la bière et témoigne des anciens procédés de meunerie par des démonstrations organisées en son sein.

19.10.2.2 Les hospices de Rebecq

Fondés en 1302, les hospices de Rebecq traitaient essentiellement des infections intestinales. Situés sur le bord de Senne, en face des moulins, ils ont été détruits dans un incendie en 2003. Dans l'attente d'une restauration (début des travaux avril 2011), ils sont inscrits sur la liste de sauvegarde du patrimoine. L'hospice devrait alors accueillir les services administratifs communaux ainsi que les locaux du CPAS.



Figure 615 : Photographie, anciens Hospices

19.10.2.3 La Senne

La rivière de la Senne traverse la commune de Rebecq. C'est un élément marquant du paysage de la commune. La vallée de la Senne fait l'objet de diverses promenades.



Figure 616 : Photographie, passage de la Senne dans le centre de Rebecq

19.10.2.4 La carrière de porphyre

La carrière de porphyre de Quenast est l'une des plus grandes carrières d'Europe avec une superficie de 140 ha et une profondeur d'environ 125 mètres. Toujours en activité, la carrière de porphyre peut être visitée sur rendez-vous.

19.10.2.5 Promenades

Diverses promenades sont envisageables sur la commune de Rebecq.

Le « Petit train du bonheur » propose de traverser la campagne wallonne en exploitant le tracé de l'ancienne voie de la SNCB. Le départ et l'arrivée ont lieu à l'ancienne gare de Rebecq, rue du Pont, 82 et dure environ une heure.

Au sein de la commune, des sentiers pédestres balisés au départ des moulins d'Arenberg permettent de découvrir la campagne rebecquoise. Ainsi voici les randonnées proposées :

- Promenade de la chapelle Saint-Roch -3km- (Moulin d'Arenberg - Sentier Tour au Bois - Chemin du Beau Site - Chapelle Saint-Roch - Chemin Blocu - Sentier Mont Lobet - Moulin d'Arenberg).
- Promenade des étangs du Caufou -9km- (Moulin d'Arenberg - Chemin du Beau Site - Chapelle Saint Roch - Chemin Caufou (Étangs) - Notre Dame de Hal - Moulin d'Arenberg).
- Promenade du Moulin d'Hou -12km- (Moulin d'Arenberg - Chemin du Beau Site - Chapelle Saint Roch - Chemin des Waraux - Mont Lobet - Moulin d'Arenberg).

En plus des circuits énoncés ci-dessus, des visites guidées sont organisées par l'Asbl les Amis de la Terre qui propose une découverte à la fois historique et écologique de la campagne rebecquoise.

19.10.3 Les lieux d'hébergements

Rebecq dispose d'un hôtel trois étoiles « l'Hostellerie du Petit Spinois » qui peut accueillir jusqu'à 27 personnes (14 chambres). Par ailleurs, cet établissement est aussi connu pour son restaurant et propose ainsi des week-end gastronomiques alliant plaisir de la table et activités récréatives. Cet hôtel est en mesure d'accueillir des séminaires, avantage notoire pour une destination proche de deux centres urbains importants (Bruxelles et Lille).

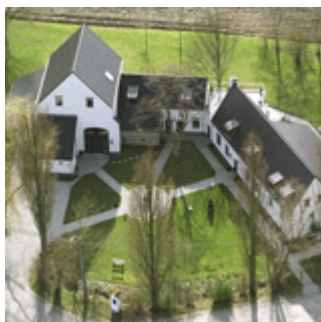


Figure 617 : Photographie, l'hôtellerie du Petit Spinois
(Source : www.lepetitifute.be)

Le reste de l'offre en hébergement se partage entre différents gîtes à la ferme qui ont une capacité d'accueil d'environ 63 personnes (29 chambres).

Au total Rebecq est en mesure d'accueillir 90 personnes sur la commune. Cette offre ne semble pas suffisante en termes d'effectif mais encore moins en termes de diversité (un hôtel et quelques gîtes à la ferme).

19.10.4 Synthèse

19.10.4.1 Situation actuelle

La commune de Rebecq dispose d'un patrimoine culturel intéressant grâce notamment à ses moulins. Par ailleurs, son cadre verdoyant lui permet de développer un tourisme rural, qui se retranscrit via des promenades balisées, un accueil de type gîtes, chambres d'hôte, etc. Rebecq représente une destination très agréable pour un week-end au vert, pour les amateurs de randonnées à pied ou à vélo souhaitant découvrir la campagne brabançonne.

19.10.4.2 Piste de développement

Les efforts réalisés en termes d'offre touristique ne semblent pas encore suffisants pour déclarer Rebecq comme un véritable pôle attractif à ce niveau. La commune pourrait développer ce secteur d'activité en facilitant notamment les courts séjours et en diversifiant son offre de logement touristique avec par exemple la création de chambres d'hôtes, ou encore d'un camping.

19.11 CONCLUSION

Il faut avant tout prendre en compte les équipements en relation avec la population de Rebecq et la structure de l'entité. Le village de Rebecq constitue une centralité du point de vue de la localisation des équipements de la commune et des services associés. Le projet de la piscine devrait redynamiser le secteur du vélodrome situé au sud de la commune de Quenast.

Les équipements scolaires fondamentaux communaux et libres constituent des équipements de proximité au service des habitants. A ce titre, le réseau scolaire permet un bon maillage du territoire et vient structurer l'offre en équipements dans les villages de l'entité.

La commune dispose également d'un équipement scolaire spécifique, le CEFA (Centre de Formation en Alternance) qui offre à la commune la possibilité de réinsérer des étudiants en décrochage scolaire.

Concernant les structures d'accueil pour la petite enfance, l'offre n'apparaît pas suffisante. En effet, il n'existe que deux structures communales (Maisons communales d'accueil de l'enfance) complétées par un réseau d'accueillantes et une crèche privée. Le nombre de places manquantes est estimé à une cinquantaine.

Le CPAS de la commune de Rebecq offre des aides aux plus démunis et propose notamment des actions d'aide au logement, d'offres d'emploi en collaboration avec l'ALE. Par ailleurs, le CPAS a mis en place des services pour les personnes âgées mais gère aussi les plaines de vacances pour les plus jeunes (de 2,5 à 5,5 ans pour le niveau maternel). La commune organise des plaines de vacances pour les 6-12 ans.

L'offre d'accueil pour personnes âgées se décline sous la forme d'une unique maison de repos et de soin. La demande est telle (environ 40 places manquantes) que la maison va faire l'objet d'un projet d'extension pour l'année 2015.

La pratique du sport est relativement aisée à Rebecq en raison des infrastructures communales disponibles et des nombreux clubs et associations évoluant sur la commune et proposant une offre diversifiée de disciplines sportives. On note une représentation importante des clubs de foot et l'importance notoire du club de tennis et des équipements liés à cette pratique.

Le projet intercommunal de piscine qui devrait voir le jour en 2012 complétera l'offre sportive de la commune et devrait donner à Rebecq une nouvelle aire d'influence.

La vie culturelle à Rebecq est bel et bien vivante grâce à un centre culturel actif qui propose des activités de loisirs et des représentations. Par ailleurs, on note un tissu d'associations dense et diversifié sur la commune notamment en ce qui concerne les arts, le sport et la culture.

D'un point touristique, Rebecq dispose de divers centres d'intérêts. Les moulins, témoignage du passé de la commune, accueillent le musée du porphyre, la Maison de la Bière, l'Office du Tourisme et des salles d'exposition. En concentrant tous ces services, Rebecq devient un pôle touristique, complété par une offre de randonnées balisées et un parcours en train sur les anciennes voies de la SNCB.

L'offre en hébergement existe sous la forme d'un hôtel de charme (3 étoiles) et de quelques gîtes ruraux. Cependant, elle paraît relativement faible tant en quantité qu'en diversité.

Si Rebecq souhaite développer son activité économique grâce au tourisme, la commune gagnerait certainement en attractivité en structurant ses activités touristiques et en offrant d'autres types d'hébergement touristique (chambres d'hôtes, hébergements insolites, etc.).

20 Equipements et services – analyse subjective

Question

L'offre de services publics dans la commune répond-elle à vos attentes ?
 oui non

Quel type de service public fréquentez-vous ? Indiquez pour chacun l'endroit où vous allez le plus fréquemment ?

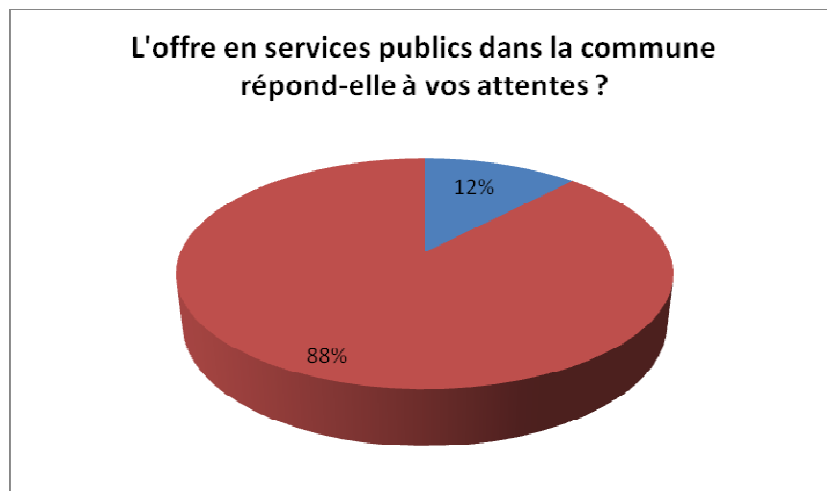


Figure 618 : Graphique présentant la satisfaction des services publics par les habitants (NR : 24%)

Les habitants sont globalement **satisfaits des services publics** offerts dans la commune et estiment que ceux-ci répondent à leurs attentes.

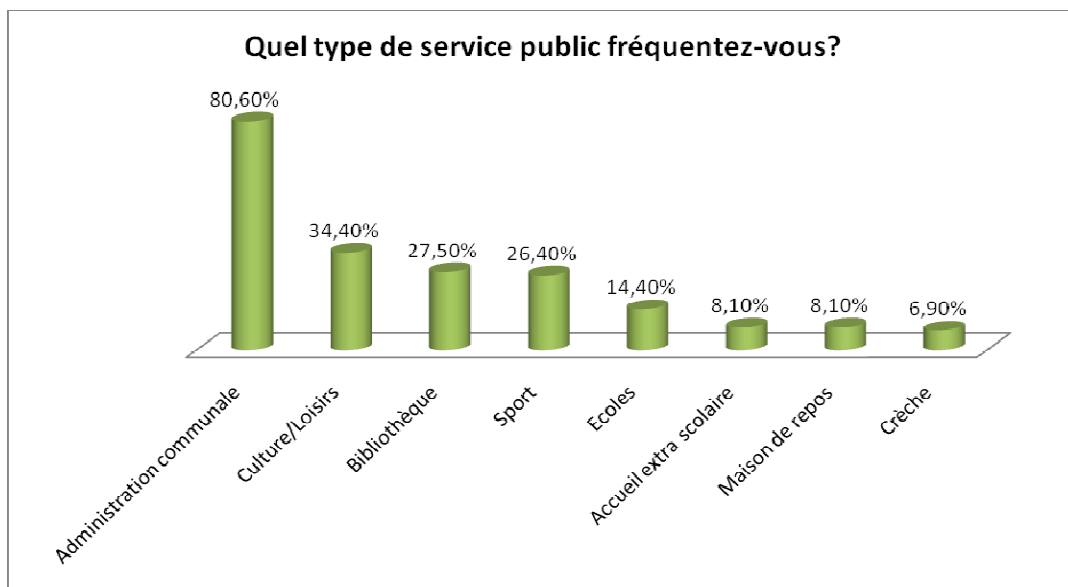


Figure 619 : Graphique présentant le type de services publics fréquentés (% obs. NR : 10,6%)

Les services publics les plus fréquentés sont liés à l'administration communale dont les locaux sont situés à Rebecq.

En ce qui concerne les loisirs et la culture, de nombreuses personnes disent fréquenter le centre culturel communal du Moulin d'Arenberg. La bibliothèque est également appréciée, même si certains

estiment qu'elle « *commence à être petite* » et qu' « *un espace multimédia* » pourrait être développé. Nous avons appris durant les ateliers qu'une réflexion est en cours sur la bibliothèque. La commune envisage de la déplacer dans l'ancienne chapelle de l'hospice (qui lui deviendra le centre administratif). Ainsi la bibliothèque pourrait être agrandie et accueillir un espace multimédia.

En ce qui concerne le sport, c'est la salle omnisport communale et le Tennisland qui sont fréquemment cités.

Si cette offre de services publics concernant les loisirs semble satisfaire les usagers, certaines personnes ont un usage complémentaire de ces équipements, qu'elles combinent avec d'autres services dans les communes à proximité.

Pour ce qui est des écoles, l'accueil extra-scolaire et les crèches, il apparaît que de nombreuses personnes utilisent ces services en dehors de la commune, notamment sur le lieu de leur activité professionnelle.

En outre, parmi les services à améliorer, de nombreuses personnes ont spontanément évoqué les difficultés liées aux transports en commun. De nombreuses personnes lient le passage du TGV à proximité de la commune avec une perte d'accessibilité pour les habitants, en ce sens que les trains ne desservent plus dans la commune. Le réseau de bus TEC ne semble pas permettre une accessibilité satisfaisante pour la plupart des habitants.

Les ateliers nous ont confirmé le mécontentement des habitants vis-à-vis de la suppression du passage du bus dans le centre de Rebecq.



Figure 620 : Photographie de la façade de l'Administration Communale de Rebecq

21 Tableau Atouts – Faiblesses – Opportunités – Menaces

| DOMAINES | ATOUTS | FAIBLESSES | OPPORTUNITES | MENACES |
|-------------|---|---|---|--|
| EQUIPEMENTS | Plusieurs pôles d'équipements notamment à Rebecq et Quenast. | | Ouverture de nouveaux lieux de réunion, de spectacle. | |
| | Un réseau d'écoles maternelles et primaires bien implanté dans les différents villages et quartiers. Présence d'un équipement scolaire spécialisé (CEFA). | Certains locaux d'une même école éloignés entre la maternelle et le primaire. Un manque de places pour l'accueil extra scolaire. Des écoles pouvant être marquées socialement par le secteur dans lequel elles se situent. Nombre de places de crèche insuffisant. | Regroupement des écoles par tranches d'âges pour plus de mixité. Création ou extension de crèches. | Problèmes de sécurité aux abords de certaines écoles et difficultés d'accessibilité. Les enfants sont accueillis à proximité du lieu de travail d'un des parents. |
| | Aide sociale, aides envers les jeunes, accompagnement des personnes âgées. Offre de soins de proximité. | Nombre de places en maisons de repos insuffisant. | Extension prévue de la Maison de Repos et de Soins. | Le vieillissement de la population risque d'accentuer le besoin de nouvelles places en maison de repos. |
| | Dynamique culturelle : <ul style="list-style-type: none"> ▪ Un Centre culturel actif; ▪ Manifestations culturelles diversifiées (kermesse, fêtes de village, carnaval, etc.); ▪ Un réseau de salles polyvalentes développé; ▪ Présence de plusieurs musées. | Salles polyvalentes saturées. | Potentiel touristique. | |

| DOMAINES | ATOUTS | FAIBLESSES | OPPORTUNITES | MENACES |
|--------------------|--|--|---|---|
| EQUIPEMENTS | <ul style="list-style-type: none"> ▪ Nombreuses infrastructures sportives permettant la pratique d'une grande diversité de sports. ▪ Clubs sportifs nombreux. ▪ Evénement sportif important (Tennis). ▪ Equipements de loisirs de proximité nombreux (Quenast, Rebecq, Bierghes). | Vieillessement de certains équipements. | Ouverture prochaine d'une piscine. | |
| TOURISME | <p>Des ressources paysagères, architecturales et culturelles :</p> <ul style="list-style-type: none"> ▪ Biens patrimoniaux repris à l'Inventaire; ▪ Musées, manifestations culturelle; ▪ Cadre verdoyant (idéal pour des randonnées). <p>Existence d'un organisme dédié à la promotion touristique et à l'information : Office du Tourisme.</p> | <p>Manque de mise en valeur du patrimoine.</p> <p>Manque d'une réelle synergie entre la vie culturelle et le commerce pour faire émerger un tourisme attractif.</p> <p>Manque d'hébergements touristiques.</p> | <p>Développer une politique communale visant à promouvoir le tourisme.</p> <p>Développement d'actions de promotion :</p> <ul style="list-style-type: none"> ▪ Site internet; ▪ Publication de fascicules d'informations, etc. ; ▪ Visites guidées. | <p>Le manque d'une offre en quantité et en diversité peut devenir un véritable frein au développement touristique.</p> <p>La « fuite » des touristes à majorité étrangers vers des communes plus « visibles » et attractives.</p> |